

Насадка - коса MS-BC

Руководство по эксплуатации



СОДЕРЖАНИЕ

1. Использование	3
2. Техника безопасности	3
3. Сборка	4
4. Обслуживание	5
5. Замена режущего корда	6
6. Гарантийные обязательства	9
7. Гарантийный талон	10

ИСПОЛЬЗОВАНИЕ НАСАДКИ-КОСЫ MS-BC

ТЕХНИКА БЕЗОПАСНОСТИ ПРИ ИСПОЛЬЗОВАНИИ НАСАДКИ - КОСЫ MS-BC

Конструкция мультисистемы Ergomax с насадкой коса MS-BC (далее мотокоса) обеспечивает безопасность и надежность в эксплуатации при условии соблюдения всех требований инструкции производителя. Внимательно прочтите и изучите данное «Руководство» перед тем, как приступить к эксплуатации мультисистемы с насадкой коса. Знайте, что делать в экстренных ситуациях. В противном случае можно получить травму или повредить оборудование. Обратите особое внимание на информацию, которой предшествуют следующие заголовки:



ПРЕДУПРЕЖДЕНИЕ!

Указывает на опасную ситуацию, которая, если ее не предотвратить, может привести к смертельному исходу или получению серьезных травм.



ОСТОРОЖНО!

Указывает на опасную ситуацию, которая, если ее не предотвратить, может привести к получению травм средней тяжести.



ВНИМАНИЕ!

Обозначает вероятность повреждения оборудования при несоблюдении инструкций по эксплуатации изделия.

- Каждый работающий с мотокосой впервые, должен быть проинструктирован продавцом или специалистом, как следует правильно обращаться с устройством.
- Несоввершеннолетние лица к работе изделием не допускаются – за исключением лиц старше 16 лет, проходящих обучение под надзором опытного специалиста.
- При работе мотокосой не допускайте присутствие в рабочей зоне детей, посторонних лиц и животных. Безопасная рабочая зона должна быть не менее 15 метров.
- Пользователь мотокосы отвечает за возможность возникновения опасности, угрожающей другим лицам или их имуществу!
- Мотокосу разрешается передавать или давать во временное пользование только тем лицам, которые хорошо знакомы с данной моделью и обучены обращению с ней – при этом, должно обязательно прилагаться руководство по эксплуатации!
- Работать с мотокосой должны отдохнувшие, здоровые люди, в хорошем физическом состоянии.
- Работа с мотокосой после употребления алкоголя, лекарств, снижающих способность реагирования, или наркотиков не допускается!
- Изделие должно использоваться только для кошения травы. Использование устройства для других целей не разрешается, так как это может привести к несчастным случаям или повреждению устройства.
- Не вносите какие-либо изменения в конструкцию изделия, так как это может явиться причиной несчастного случая или повреждения устройства.
- Во время работы всегда пользуйтесь защитными очками. Длинные волосы необходимо убрать под головной убор. Необходимо надевать одежду, закрывающую все тело, и не носить украшения, которые могут попасть в движущиеся части механизма.
- Необходимо надевать плотную, безопасную обувь на нескользящей подошве.
- Не используйте никаких иных приспособлений с данным изделием, кроме тех, которые рекомендованы производителем, потому что это может вызвать серьезные травмы, либо повредить механизм.
- Перед работой осмотрите площадку для кошения и удалите все посторонние предметы, которые могут повредить косильную головку или режущий нож. Также уберите весь мелкий мусор, который может быть отброшен при кошении.
- Проверьте мотокосу на отсутствие незакрепленных частей (гаек, болтов, винтов и т.п.).
- Отремонтируйте или замените неисправные части до работы.



ОСТОРОЖНО:

Не подставляйте во время работы руки или ноги под косильную головку либо нож. Опасность получения тяжелой травмы.

- Работайте с исправной косильной головкой или ножом. При ударе о камень или иной предмет заглушите двигатель и проверьте состояние режущего инструмента. Не используйте для работы поврежденный или разбалансированный режущий инструмент.
- Контролируйте во время работы температуру двигателя и вращающихся частей изделия. В случае повышения температуры немедленно прекратите работу и выясните причину перегрева.
- Работайте мотокосой только при дневном свете или хорошем искусственном освещении.

- Во время работы всегда сохраняйте устойчивое положение тела. Не работайте изделием, стоя на лестнице или на ином неустойчивом объекте.
- Никогда не проводите настройки и регулировки при работающем изделии.
- Никогда не работайте с неисправным механизмом или если он плохо отрегулирован.
- Сохраняйте рукоятки мотокосы во время работы сухими и чистыми.
- После окончания работы очищайте изделие от остатков травы.
- Регулярно проводите осмотр и обслуживание мотокосы.

СБОРКА НАСАДКИ



Рис.1

Установите на штангу защитный кожух и зафиксируйте его болтами (Рис.1)

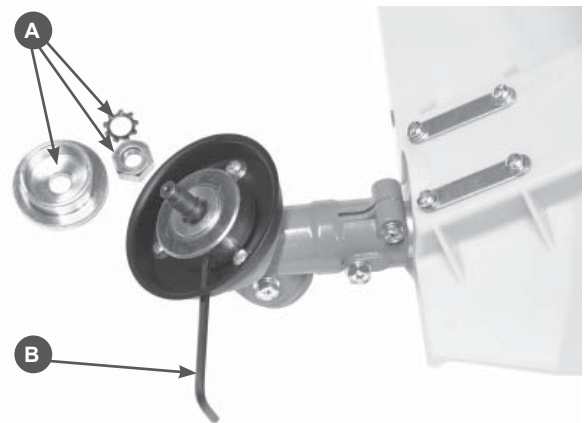


Рис.2

Для установки режущего инструмента установите в отверстие шайбы редуктора стопор (B) и демонтируйте гайку и шайбы редуктора (A) (Рис.2).

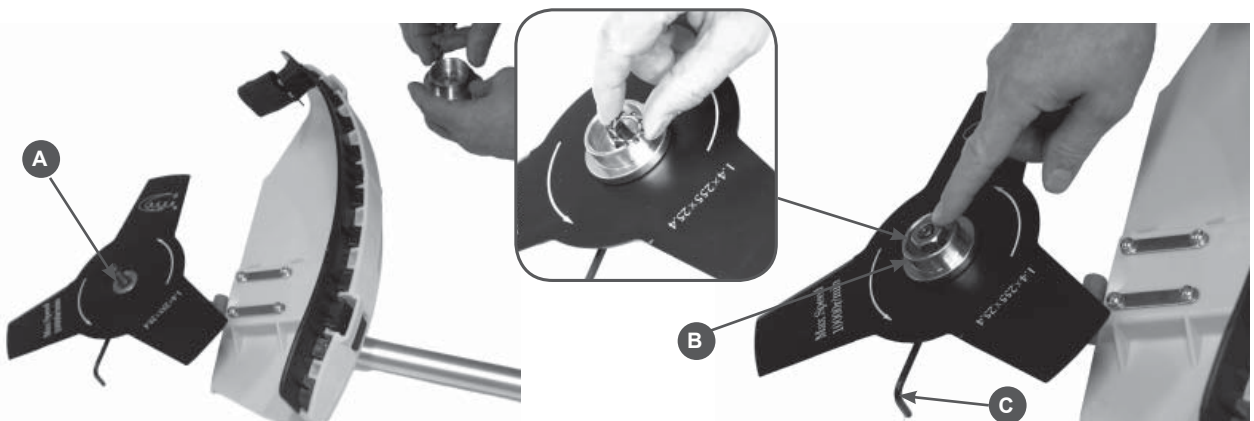
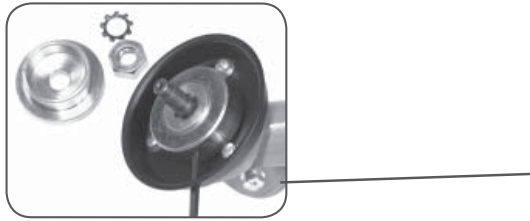


Рис. 3

Установите нож для травы на редуктор, совместите отверстие в ноже с выступом на шайбе редуктора (Рис.3 A). Установите прижимную шайбу ножа (B) и закрепите гайкой. Не забудьте под гайку установить шайбу (Рис. 3). Удерживая стопор (C), затяните гайку ключом.



Для установки косильной головки открутите гайку крепления ножа, снимите шайбы и закрутите косильную головку. Удерживая стопор, произведите окончательную затяжку косильной головки (Рис.4).



Рис.4

ИСПОЛЬЗОВАНИЕ И ОБСЛУЖИВАНИЕ МОТОКОСЫ

Перед использованием проверьте отсутствие наружных механических повреждений триммера, плотность затяжки всех доступных болтовых соединений. Проверьте отсутствие повреждений выключателя и проводов управления.

При работе косильной головкой проверьте правильность установки, наличие режущего корда и отсутствие повреждений косильной головки. Проверьте исправность защитного кожуха косильной головки, отсутствие повреждений и остроту заточки обрезного ножа кожуха.

При работе ножом проверьте правильность его установки, отсутствие дисбаланса при вращении, отсутствие повреждений и остроту режущих лопастей ножа.



ВНИМАНИЕ!

Запрещается обкатывать новый двигатель в режиме холостого хода.

Двигатель мотокосы перед началом эксплуатации не требует предварительной обкатки, но двигателю требуется приработка подвижных деталей. В течение этого периода не рекомендуется косить густую высокую траву. Максимальную мощность двигатель развивает после выработки 8-10 полных заправок топливного бака. Первые 2-3 бака рекомендуется отработать с косильной головкой. Рекомендуется следующий режим работы триммера:

- 1-2 минуты работа на «полном газе», затем 10-15 секунд перевод двигателя в режим холостого хода.



ВНИМАНИЕ!

Мотокоса предназначена для бытового использования. Продолжительность непрерывной работы - не более 10-15 минут, затем перерыв в работе 3-5 минут.



ВНИМАНИЕ!

Запрещается работать мотокосой без защитного кожуха, с неисправным кожухом или затупленным ножом для обрезки лески на кожухе, опасность перегрева и выхода из строя двигателя.

Запрещается работать изношенным (коротким) кордом, опасность перегрева и выхода из строя двигателя.

Запрещается использовать для срезания кустарника и тонких деревьев нож для травы.

Перед началом работы целесообразно надеть наплечный ремень и подвесить на него мотокосу не запуская двигатель. Это позволит спокойно подогнать ремень по фигуре и росту, отрегулировать положение режущей гарнитуры относительно поверхности земли.

Косильная головка или нож должны вращаться параллельно земле. При кошении высокой и/или мягкой растительности следите, чтобы на косильную головку или под нож не наматывалась скошенная трава. Это затрудняет вращение приводного вала и увеличивает нагрузку на сам двигатель.



ВНИМАНИЕ!

Следите за чистотой режущей

гарнитуры во время работы. Намотанная на режущий инструмент трава может привести к нагреву и оплавлению головки, обрыву приводного вала, перегреву двигателя и выходу его из строя. Поломка по этой причине не входит в гарантийное обслуживание и, как следствие, влечет за собой дорогостоящий ремонт.

РАБОТА С КОСИЛЬНОЙ ГОЛОВКОЙ

Во время работы рекомендуется мотокосу держать перед собой, наклонив так, чтобы нижняя часть режущего механизма не касалась земли, а кончик корда находился на нужной высоте реза. Мотокосу следует держать таким образом, чтобы срезание травы происходило по направлению от оператора.

При обработке участков, прилегающих к заборам, оградкам, каменным стенам и фундаментам, мотокосу следует передвигать медленно, стараясь срезать траву как можно ближе к преграде, не касаясь ее при этом. В противном случае может произойти наматывание и обрыв корда.

При обработке участков вокруг деревьев, мотокосу следует передвигать медленно и осторожно, так чтобы корд не касался стволов деревьев. Дерево при кошении обходят по кругу слева направо. Траву срезают кончиком корда, слегка наклонив рабочий механизм вперед.

Особую осторожность требуется соблюдать при срезании травы под корень. Во время скашивания травы под корень следует наклонить мотокосу влево на угол около 30 градусов. При этом следует предварительно отрегулировать положение рукоятки мотокосы.

В этом случае скашивание под корень выполнять недопустимо, существует опасность попадания измельченной травы, частиц грунта в оператора, а также в других людей или животных.



ВНИМАНИЕ!

Высокую траву рекомендуется скашивать в 2-3 приема, в зависимости от высоты травы.

РАБОТА С НОЖОМ

Мотокоса оснащена 3х-лопастным металлическим режущим ножом. Металлический нож используется для кошения густой травы или сорняков.

Не рекомендуется работать ножом, если участок имеет большие неровности, бугристую поверхность, глубокие ямы или канавы.

Не рекомендуется работать ножом вблизи деревьев, кустарников, изгородей.

При соприкосновении ножа с твердым препятствием произойдет отбрасывание мотокосы в сторону с риском получить травму.



ВНИМАНИЕ!

Запрещается работать тупым ножом. Запрещается работать ножом, имеющим трещины, сколы или разную длину лопастей.



ВНИМАНИЕ!

При возникновении повышенной вибрации на ноже при работе, немедленно остановите двигатель и проверьте установку и целостность ножа, в противном случае это может привести к поломке триммера.

После окончания работы очистите мотокосу от остатков скошенной травы, особенно тщательно очистите косильную головку или нож.

ЗАМЕНА РЕЖУЩЕГО КОРДА В КОСИЛЬНОЙ ГОЛОВКЕ

Для замены корда заглушите двигатель триммера.



Рис.5

Удерживая стопор (А) открутите косильную головку (Рис.5). Проверьте головку на отсутствие механических повреждений. Отожмите защелки и снимите крышку катушки. Удалите остатки корда с катушки.

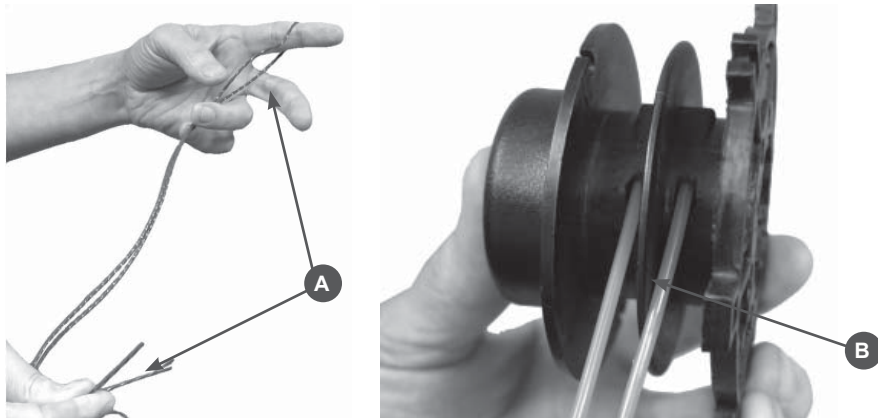


Рис.6

Отрежьте корд длиной примерно 3 м. Сложите его вдвое и выровняйте концы (Рис.17А). Свободные концы корда вставьте в отверстия в катушке (Рис.6В).

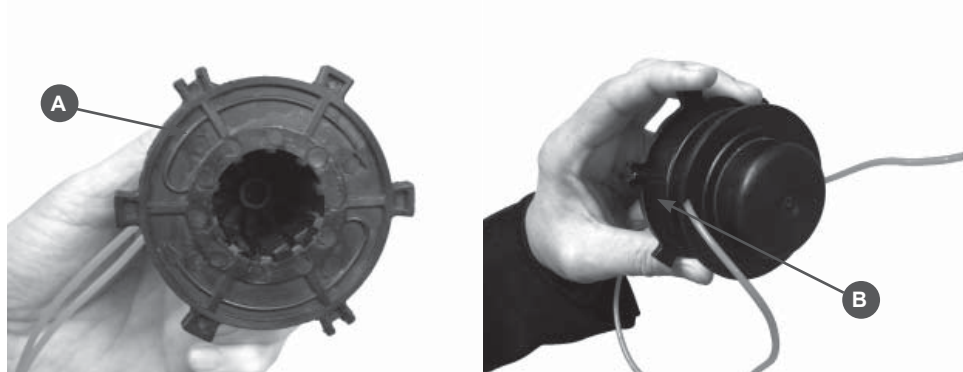


Рис.7

Намотайте корд плотно с натягом в пазы на катушке. Направление наматывания показано стрелками на катушке (Рис.7А). После намотки разрежьте корд и закрепите в разъемах на катушке (Рис.7В).

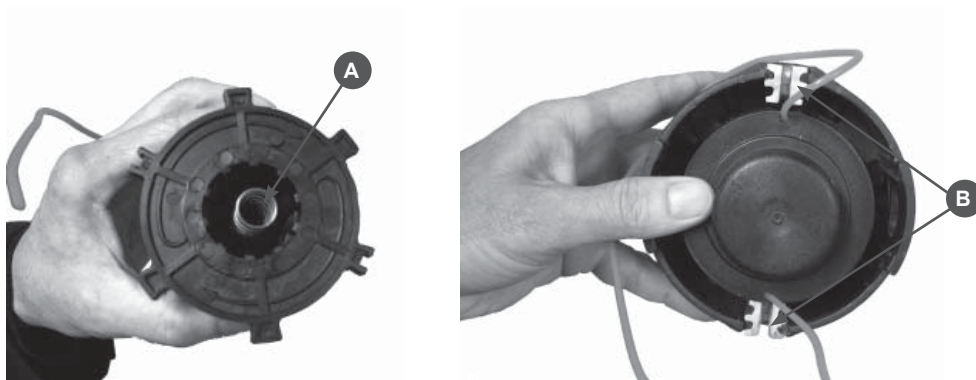


Рис.8

Установите в катушку пружину (Рис.8А). Установите катушку с кордом в корпус и зафиксируйте в специальных пазах. Концы корда должны находиться против направляющих, установленных в корпусе катушки (Рис.8В)

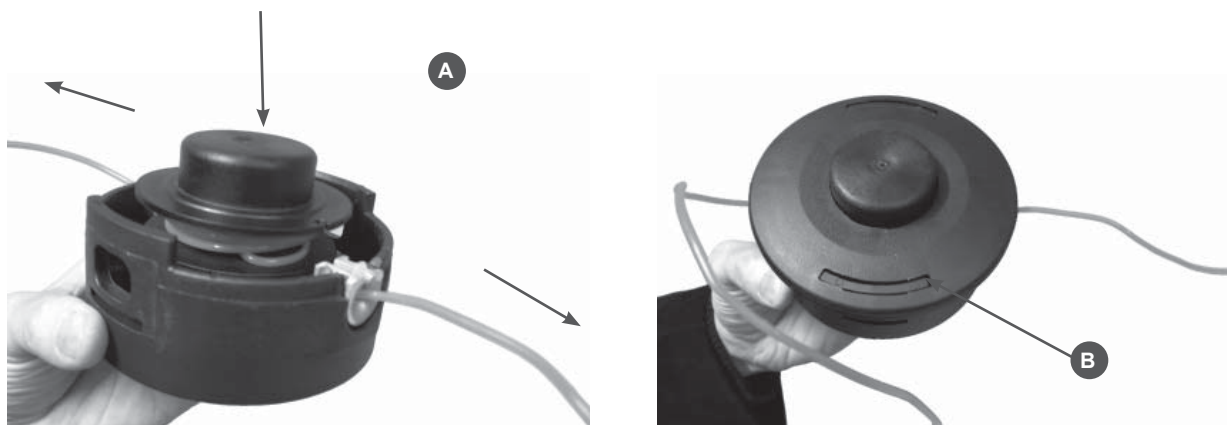


Рис.9

Освободите из пазов корд. Для этого нажмите на катушку сверху и сильно потяните сначала один конец корда, затем другой (Рис.9). Уложите концы корда в направляющие на катушке. Установите крышку катушки и зафиксируйте ее защелками (Рис.9В)

Характеристики насадки

MS-BC	Вес	1,6 кг
	Металлический нож для травы	3л x 255мм x 25,4мм
	Косильная головка	M10 x 1,25 левая

ГАРАНТИЙНЫЕ ОБЯЗАТЕЛЬСТВА

Гарантийный срок эксплуатации инструмента ТМ Ergomax составляет 12 месяцев со дня продажи через розничную сеть. В течение гарантийного срока владелец имеет право на бесплатное устранение неисправностей, которые явились следствием производственных дефектов. Техническое освидетельствование оборудования на предмет установления гарантийного случая производится только в сервисных центрах, перечисленных в настоящем талоне.

Все изделия, поступившие в сервисный центр, должны быть приняты по акту приемки и пройти диагностику.

Гарантийный ремонт производится только при наличии гарантийного талона. При отсутствии гарантийного талона, а также, при не полностью заполненном талоне, гарантийный ремонт не производится, претензии по качеству изделия не принимаются, при этом гарантийный талон считается недействительным и изымается сервисным центром. Заменяемые по гарантии детали переходят в собственность сервисного центра.

Гарантийные обязательства не распространяются на следующие случаи:

- несоблюдение пользователем предписаний руководства по эксплуатации, ненадлежащее хранение и обслуживание, использование оборудования не по назначению;
- эксплуатация инструмента с признаками неисправности (повышенный шум, вибрация, неравномерное вращение, потеря мощности, снижение оборотов, сильное искрение, запах гари);
- при наличии механических повреждений (трещин, сколов, вмятин, деформаций и т.д.);
- при наличии повреждений, вызванных действием агрессивных сред и высоких температур или иных внешних факторов, таких как дождь, снег, повышенная влажность и др.;
- при несоблюдении требований руководства по эксплуатации в отношении параметров топливной смеси;
- при наличии повреждений, вызванных сильным внутренним или внешним загрязнением, попаданием в инструмент инородных тел, например, песка, камней, материалов и веществ, не являющихся отходами, сопровождающими применение изделия по назначению, ненадлежащим уходом;
- при неисправностях, возникших вследствие перегрузки, повлекшей выход из строя сопряженных или последовательных деталей;
- при неисправностях, возникших вследствие естественного износа упорных, трущихся, передаточных деталей и материалов;
- при выходе из строя быстроизнашивающихся и расходных узлов и деталей: пильная цепь и лента, пильная шина, соединительные муфты, ведущие и ведомые звёздочки, болты, гайки, курки, треммерные головки, направляющие ролики, защитные кожухи, приводные ремни и шкивы, гибкие валы, крыльчатки, фланцы крепления, ножи, элементы натяжения и крепления режущих органов, резиновые амортизаторы, резиновые уплотнители, детали механизма стартера, свечи зажигания, лента тормоза цепи, воздушный и топливный фильтры, крышка бачков, включатель зажигания, рычаг воздушной заслонки, пружина сцепления, угольные щётки, червячные колёса, тросы, провод питания, кнопка включения, сопла и наконечники для полуавтоматов, сальники, резиновые прокладки и уплотнители, шланги, пистолеты, форсунки, копы, насадки, пенокомплекты и т.д.
- при обслуживании мультисистемы вне гарантийной мастерской, очевидных попытках вскрытия и самостоятельного ремонта оборудования (повреждены шлицы крепежных элементов, пломбы, защитные стикеры и пр.);
- при ремонте с использованием не оригинальных запасных частей;
- при отсутствии, повреждении или изменении серийного номера на инструменте или в гарантийном талоне, или при их несоответствии;
- на профилактическое обслуживание (регулировка, чистка, промывка, смазка и прочий уход);
- при естественном износе изделия в результате интенсивного использования.
- на неполную комплектацию изделия, обнаруженную при продаже изделия;

В случае необходимости в гарантийном обслуживании, адреса ближайших авторизованных сервисных центров можно узнать у представителя производителя или на сайте www.ergomax-rf.ru.

ГАРАНТИЙНЫЙ ТАЛОН № - _____

Оборудование	Мультисистема	Модель	MS-BC	<i>С условиями гарантии ознакомлен. К внешнему виду и комплектации претензий не имею.</i>
Срок гарантии	1 год	Серийный номер		
<i>Название и телефон фирмы-продавца:</i>		Дата продажи		<i>Дата: _____.____.20__г.</i>
<i>М.П. фирмы продавца</i>		<i>Подпись представителя фирмы продавца</i>		<i>Подпись покупателя</i>
<i>заполняется представителем фирмы Продавца</i>				<i>заполняется покупателем</i>

Отрывной талон 3 (Гарантийный талон № _____)

Мультисистема		Дата приёма в ремонт		<i>Подпись представителя СЦ _____</i>
Модель	MS-BC			
Серийный номер		Дата выдачи из ремонта		
Дата продажи				
Фирма Продавец		Сервисный Центр		<i>М.П. Сервисного Центра</i>
<i>заполняется представителем СЦ</i>				

Отрывной талон 2 (Гарантийный талон № _____)

Мультисистема		Дата приёма в ремонт		<i>Подпись представителя СЦ _____</i>
Модель	MS-BC			
Серийный номер		Дата выдачи из ремонта		
Дата продажи				
Фирма Продавец		Сервисный Центр		<i>М.П. Сервисного Центра</i>
<i>заполняется представителем СЦ</i>				

Отрывной талон 1 (Гарантийный талон № _____)

Мультисистема		Дата приёма в ремонт		<i>Подпись представителя СЦ _____</i>
Модель	MS-BC			
Серийный номер		Дата выдачи из ремонта		
Дата продажи				
Фирма Продавец		Сервисный Центр		<i>М.П. Сервисного Центра</i>
<i>заполняется представителем СЦ</i>				